



***Cáritas***

---

**CÁRITAS  
CON EL  
EMPLEO  
2014**

---





---

<b>1.</b>	Presentación	03
<b>2.</b>	Contexto	06
<b>3.</b>	Las personas a las que acompañamos	12
<b>4.</b>	Nuestra acción. Acompañamos en la búsqueda de empleo	19
<b>5.</b>	Economía social. Creamos empleo	25
<b>6.</b>	Programa operativo plurirregional de lucha contra la discriminación 2007-2013	28
<b>7.</b>	Compromiso:	36
	• Agentes de Caritas con el empleo	37
	• Recursos económicos	38
<b>8.</b>	Logros:	39
	• Resultados 2014	40
	• Evolución del programa de empleo	42
<b>9.</b>	¿Qué puedo hacer? ¿Qué puedes hacer?	51
	• Nosotros	52
	• Empresas	54
	• Administración	56

---



---

# PRESENTACIÓN

---





*“En el trabajo libre, creativo, participativo y solidario, el ser humano expresa y acrecienta la dignidad de su vida. El salario justo por este trabajo permite el acceso adecuado a los demás de los bienes que están destinados al uso común”*

Papa FRANCISCO, Exhortación Apostólica *Evangelii gaudium*, n.192.

Presentamos el informe de empleo y economía social 2014 de Cáritas Española. En él mostramos nuestro compromiso con los derechos fundamentales de las personas y con el acceso al trabajo de las más vulnerables de nuestra sociedad. Creemos firmemente en el trabajo como una dimensión fundamental de la existencia humana y luchamos para que sea un derecho al que todos podamos acceder.

El desempleo es una herida abierta que sufren miles de personas. Numerosas iniciativas y proyectos han jalonado el quehacer de Cáritas desde hace treinta y siete años. A través de nuestro informe, queremos compartir nuestras reflexiones, propuestas y las acciones que hemos desarrollado a lo largo de este año, para que **las 70.971 personas** que han acudido a nuestros servicios de empleo se hayan sentido acompañadas gracias a la dedicación generosa de voluntarios y profesionales. **Celebramos que 13.681 hayan logrado incorporarse a un puesto de trabajo.**

Desde la escucha atenta, procuramos actualizar respuestas y dinamizar iniciativas nacidas de las raíces profundas de Cáritas y de la Doctrina Social de la Iglesia. En ellas se fundamenta la **economía solidaria** como economía al servicio del ser humano que, mediante proyectos y fórmulas que detallamos en este informe, hacen viable la inserción sociolaboral de las personas.

Tres elementos son comunes a todas nuestras propuestas: la defensa de un trabajo digno, que es reconocer la dignidad del ser humano, el compartir solidario de lo que somos, de lo que tenemos, y la puesta de los bienes de la tierra al servicio de la humanidad.



En estos procesos han sido determinantes diferentes factores, de entre los cuales destacamos, los **itinerarios personalizados de inserción**, que se construyen sobre una delicada integración de motivación, empuje y refuerzo de las capacidades personales de quienes ven difícil acceder al mercado laboral o desesperan de volver a encontrar un trabajo; un **entorno acogedor en una comunidad que anima**; un **tejido empresarial que facilita salir del paro**; y la **proximidad**, ya que la mayoría de los puestos de trabajo se consiguieron en el mercado laboral local, fruto del conocimiento mutuo y la colaboración con la comunidad que fomentamos como parte fundamental en todas nuestras acciones.

Conscientes de que el paro es un fenómeno estructural, consecuencia de nuestro modelo socioeconómico injusto, hacemos una llamada a las conciencias y a la esperanza para que nadie permanezca indiferente ante tan grave problema; y desarrollamos propuestas concretas mediante actividades asequibles y asumibles, en mayor o menor medida, por cualquier persona, grupo, entidad o institución, dirigidas a las administraciones públicas, empresas y ciudadanos.

En definitiva, hacemos una **llamada a la responsabilidad personal y a la corresponsabilidad** en la tarea de crear un mundo más justo y humano que es la misión que anima todo nuestro quehacer y al que toda la sociedad tiene el deber de contribuir.

Sebastián Mora Rosado  
Secretario general de Cáritas Española

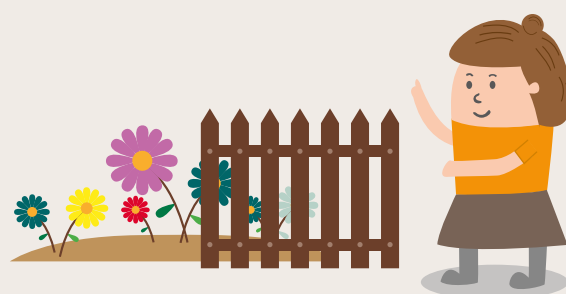




---

# CONTEXTO

---



## ALGUNOS APUNTES SOBRE EMPLEO Y DESEMPLEO

La crisis ha dejado importantes secuelas en nuestra estructura económica. En gran medida, estas se deben al incremento del desempleo que se ha venido produciendo desde el año 2009.

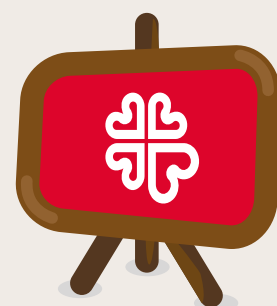
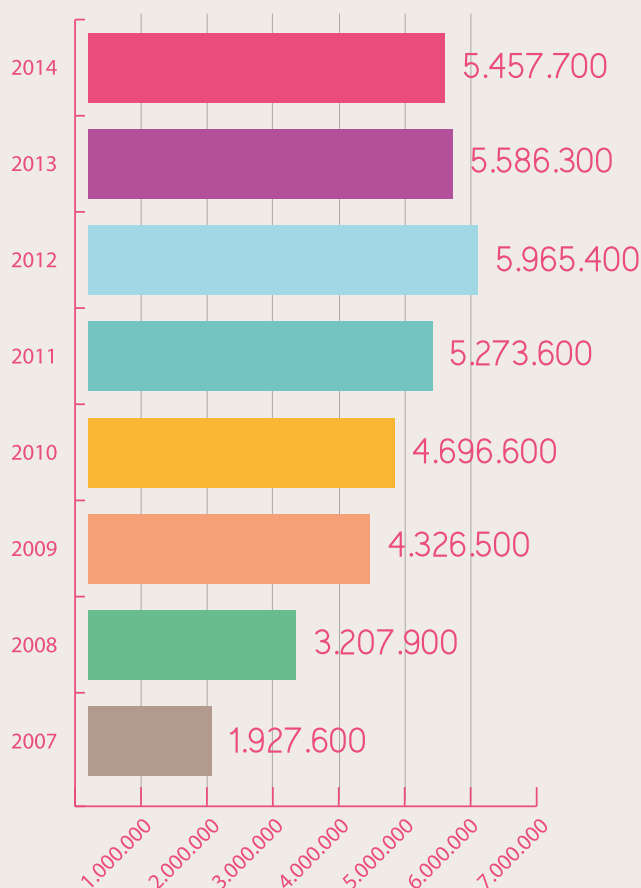
Algunos indicadores recientes parecen mostrar síntomas positivos. Ahora bien, para poder afirmar con seguridad que esto implica un cambio de tendencia, debemos contemplar algunos aspectos relevantes:

### 1. UNA CRISIS QUE NOS HA DEJADO MÁS PARO Y MENOS PODER ADQUISITIVO

Entre los años 2007 y 2013 hemos asistido a un importante incremento de la tasa de paro, pasando del 8,6% al 25,7%, es decir, de 2 a 6 millones de desempleados.

A lo largo de este periodo se ha destruido más del 18% del empleo existente, desapareciendo más de 3,5 millones de puestos de trabajo entre 2007 y finales de 2013.

#### EVOLUCIÓN DEL NÚMERO DE PERSONAS PARADAS DE 2007 A 2014



Además, los salarios han descendido considerablemente entre 2007 y 2013, mientras que los precios se incrementaron hasta 2011 y han comenzado a descender ligeramente en los tres últimos años. En consecuencia, incluso muchas de aquellas personas que han mantenido su puesto de trabajo, han visto cómo se reducía de manera considerable su capacidad adquisitiva.

## 2. EN 2014 SE VUELVE A CREAR EMPLEO

Los datos ofrecidos por la EPA (Encuesta de Población Activa del Instituto Nacional de Estadística) a lo largo de 2014 apuntan a una recuperación del empleo que pasa de 17,1 millones de personas ocupadas, a finales de 2013, a más de 17,5 a finales del año siguiente.

Este dato y el reciente incremento del PIB han contribuido a generar un discurso en torno a la salida de la crisis y la recuperación económica.



## 3. PERO LA SITUACIÓN ES GRAVE Y LA RECUPERACIÓN ES TODAVÍA DÉBIL

Según los datos de la EPA<sup>1</sup> del último trimestre, de una población activa de 23.026.800 personas, **5.457.700** (23,70%) se encontraban en **paro**<sup>2</sup>.

De los 18.362.000 de hogares en España todavía el 9,6% (**1.766.300 hogares**) **tiene a todos sus miembros activos en paro**.

Tan solo han recibido la prestación por desempleo el 45,5% de los parados (**2.542.977 personas**) quedándose desprotegidos más de dos millones y medio de personas.

En lo que respecta a la incipiente reactivación del empleo, es importante mencionar que está apoyada, en parte, en la creación de puestos de trabajo temporales, muchos de ellos vinculados a actividades estacionales.

<sup>1</sup> Datos de la EPA, 4º Trimestre 2014, 22 enero 2015.

<sup>2</sup> Los Servicios Públicos de Empleo del MTSS registran para este mismo período 4.447.711 parados.



Nuestro modelo laboral sigue manteniendo un mayor peso –en relación a la media europea– en aquellas ocupaciones de baja cualificación ya que nuestra economía se ha ido especializando durante décadas en actividades de escaso valor añadido (turismo, construcción, sector servicios...).

Si en épocas de expansión económica en nuestro país el empleo generado ha sido mayoritariamente precario (por ejemplo, entre 2000 y 2007 se crearon 5 millones de puestos de trabajo de los cuales 3 millones eran precarios), en épocas de recesión, la tendencia a crear este tipo de empleos se agudiza más todavía.



© Cáritas de Cuenca

Así, los últimos datos de la EPA muestran claramente cómo el **empleo temporal está creciendo más** rápidamente **que el indefinido** (un 5,3% frente a un 2%). De hecho, la tasa de temporalidad ha aumentado del 23,7% al 24,2% en un año, después de haberse mantenido en torno al 23% durante 2012 y 2013.

Pero además, **el paro está disminuyendo más de lo que aumenta el empleo**, lo que se debe a que la población activa se está reduciendo (jóvenes que emigran en busca de oportunidades, extranjeros que regresan a sus países de origen...).

#### 4. UN MERCADO LABORAL QUE CIERRA SUS PUERTAS A ALGUNOS COLECTIVOS

A pesar de su amplio alcance, **el desempleo no ha afectado de la misma manera a todos los grupos o colectivos**. A lo largo del periodo de recesión, el mercado laboral se ha caracterizado por un bloqueo de entrada cuyos efectos podrán sentirse durante muchos años:

- Para los jóvenes, la pérdida de empleo ha sido tal que nos situamos a la cabeza de Europa en desempleo juvenil: 52% en 2014.
- Para las mujeres, ha supuesto un freno, cambiando la tendencia de las últimas décadas donde se estaba produciendo una mayor incorporación laboral.
- Existe una “generación expulsada” de trabajadores que, a pesar de haber acumulado mucha experiencia laboral, lo han hecho en sectores de la economía que ya están agotados, por lo que su amplia experiencia no les hace competitivos.





## 5. ¿Y LOS MÁS POBRES...?

Por todo lo mencionado, y a pesar del proceso de recuperación iniciado, nos preocupa especialmente que:

- **Nuestro mercado laboral siga adoleciendo de los mismos problemas estructurales** que padecía anteriormente, habiéndose endurecido además las condiciones de acceso al mismo.
- Este bloqueo que afecta a muchas personas lo hace **especialmente con aquellos grupos que cuentan con un menor nivel formativo o que acumulan largos procesos de exclusión social**. Personas que con un acompañamiento social intenso y con las oportunidades adecuadas podrían incorporarse al mercado laboral en el medio o largo plazo, pero que no encuentran la flexibilidad necesaria en un mercado laboral cada vez más selectivo y excluyente.
- Además, **nuestro sistema de protección social es esencialmente contributivo dejando desprotegidas a muchas personas** que no han acumulado largas trayectorias laborales, fundamentalmente aquellas que se encuentran en situación de vulnerabilidad y de exclusión social.
- **La riqueza generada llega a las rentas más altas** (las rentas de capital) con mayor celeridad que a las medias y bajas (las rentas del trabajo). **Esto genera** (en épocas de bonanza y, en mayor medida, durante la crisis) **el incremento de una desigualdad** que, en nuestro caso, alcanza valores preocupantes.
- Presentamos **elevadas tasas de trabajadores pobres** (entre el 12% y el 14% a lo largo de los últimos años). Esto pone de manifiesto que no solo los desempleados encuentran problemas a la hora de cubrir económicamente algunas necesidades básicas.
- Esta realidad refuerza la idea de que **el empleo no solo no es un derecho garantizado**, sino que incluso aquellos que afortunadamente tienen acceso a un puesto de trabajo, no tienen asegurados unos mínimos de subsistencia.



---

# LAS PERSONAS A LAS QUE ACOMPañAMOS

---



Durante el año 2014 han participado **70.971 personas** en las diferentes acciones de empleo, formación y economía social que desarrolla Cáritas en todo el Estado.

Entre las personas que participan en estas acciones se encuentran aquellas que, hasta la llegada de la crisis económica, habían mantenido una vida laboral estable, pero también quienes antes de la crisis contaban ya con un bajo nivel de empleabilidad.

Cada una de estas personas, a pesar de un mercado laboral que les rechaza de forma persistente, acude a los diferentes recursos de empleo, formación y economía social, luchando contra la desesperanza y **esforzándose por mejorar su formación, sus habilidades, sus competencias...**, en definitiva, **sus posibilidades de conseguir y mantener un empleo**.

A lo largo de 2014 seguimos observando que **los procesos de inserción laboral son cada vez más largos**, lo que obliga a las personas a poner en juego más recursos en su itinerario (orientación, formación, intermediación...) para acercarse al objetivo de acceder y mantener un empleo.

En 2014 observamos una **ligera disminución en el número de personas que participan** en las diferentes acciones. Esta reducción se debe principalmente a tres causas: **personas** cansadas y desesperadas **que abandonan la búsqueda** activa de empleo; **migrantes que retornan** a sus países de origen ante la situación socioeconómica actual y el desarrollo de itinerarios y **procesos de acompañamiento cada vez más largos** que implican más recursos personales y económicos.



### ¿QUIÉNES SON?

Las personas que participan en las acciones de empleo y formación de Cáritas continúan siendo **mayoritariamente mujeres y suponen un 65%** del total frente al 35% de hombres.

Tras los dos últimos años, en los que se había producido un incremento en el porcentaje de hombres, este año se invierte la tendencia y es el porcentaje de mujeres el que se incrementa en 3 puntos.

#### PERSONAS ATENDIDAS EN 2014



46.131  
atendidas

24.840  
atendidos

70.971 personas atendidas en 2014

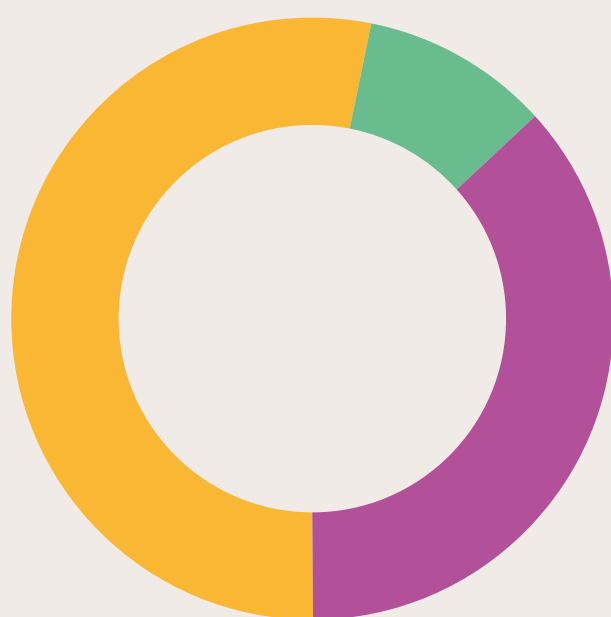


65%  
mujeres

35%  
hombres

En cuanto a la procedencia de los participantes, en 2014 continúa la tendencia de 2013 con mayor porcentaje de personas de origen español (53%) con respecto a las de origen extranjero (47%). Estos datos confirman la tendencia iniciada en 2010 de **incremento del porcentaje de españoles** atendidos y disminución del número de inmigrantes. Las personas españolas atendidas han pasado del 25% en 2009 a un 53% en 2014, superando por segundo año consecutivo el porcentaje de personas de origen extranjero. De las **33.158 personas inmigrantes**, casi el 79% (**26.089 personas**) proceden de países **extracomunitarios**.

### PROCEDENCIA DE LOS PARTICIPANTES

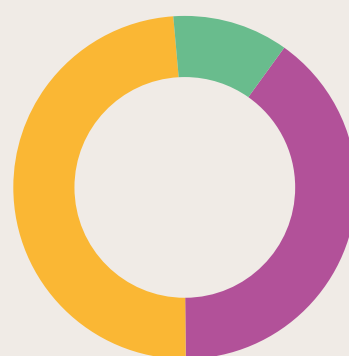


53% origen español

10% origen comunitario

37% origen extra-comunitario

#### MUJERES

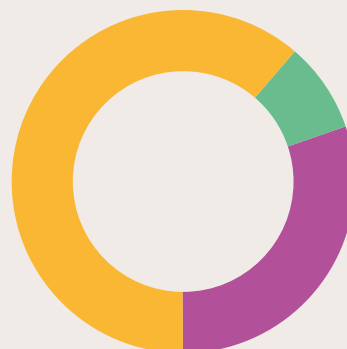


origen español  
22.753

origen comunitario  
5.046

origen extracomunitario  
18.687

#### HOMBRES



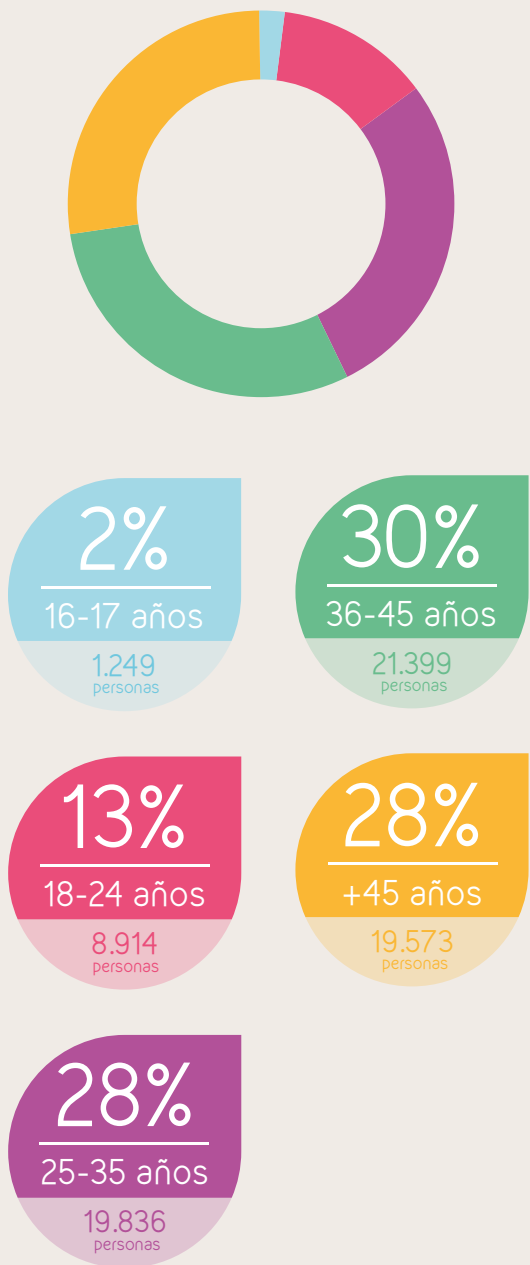
origen español  
15.060

origen comunitario  
2.023

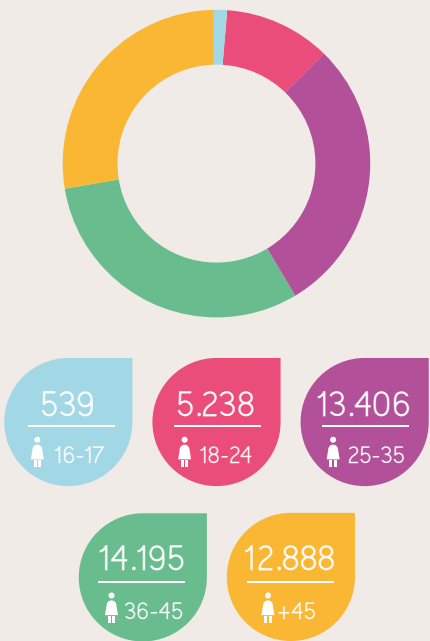
origen extracomunitario  
7.402

Si consideramos la edad de las personas atendidas, el aumento del número de personas entre 36 y 45 años (del 28% al 30%), unido al de mayores de 45 años (del 26% al 28%), suponen un **incremento en la edad media de las personas que participan en nuestros programas de empleo**. La franja de edad 25-35 continúa su ligerísimo descenso junto a la de jóvenes (entre 16 y 24 años), que baja en dos puntos en 2014.

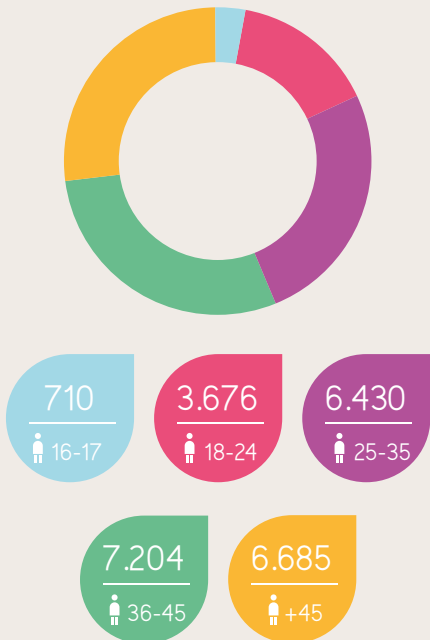
EDAD DE LOS PARTICIPANTES



MUJERES



HOMBRES



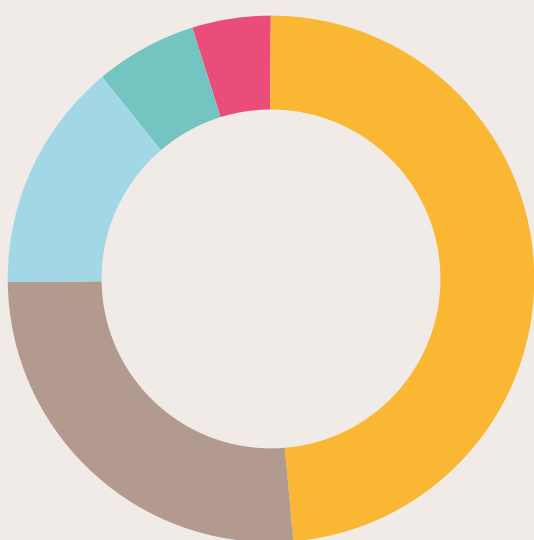


Si analizamos el **nivel de formación**, el **49% de las personas** que han participado en los servicios de empleo de Cáritas **solo cuentan con estudios básicos** (estudios primarios finalizados o sin finalizar).

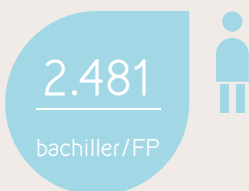
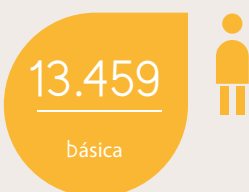
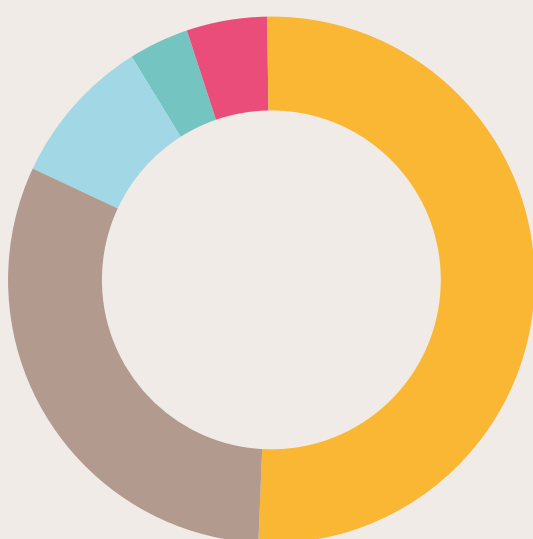
A este dato hay que unirle el hecho de que **solo el 28% alcanza estudios secundarios**.

### NIVEL FORMATIVO DE LOS PARTICIPANTES

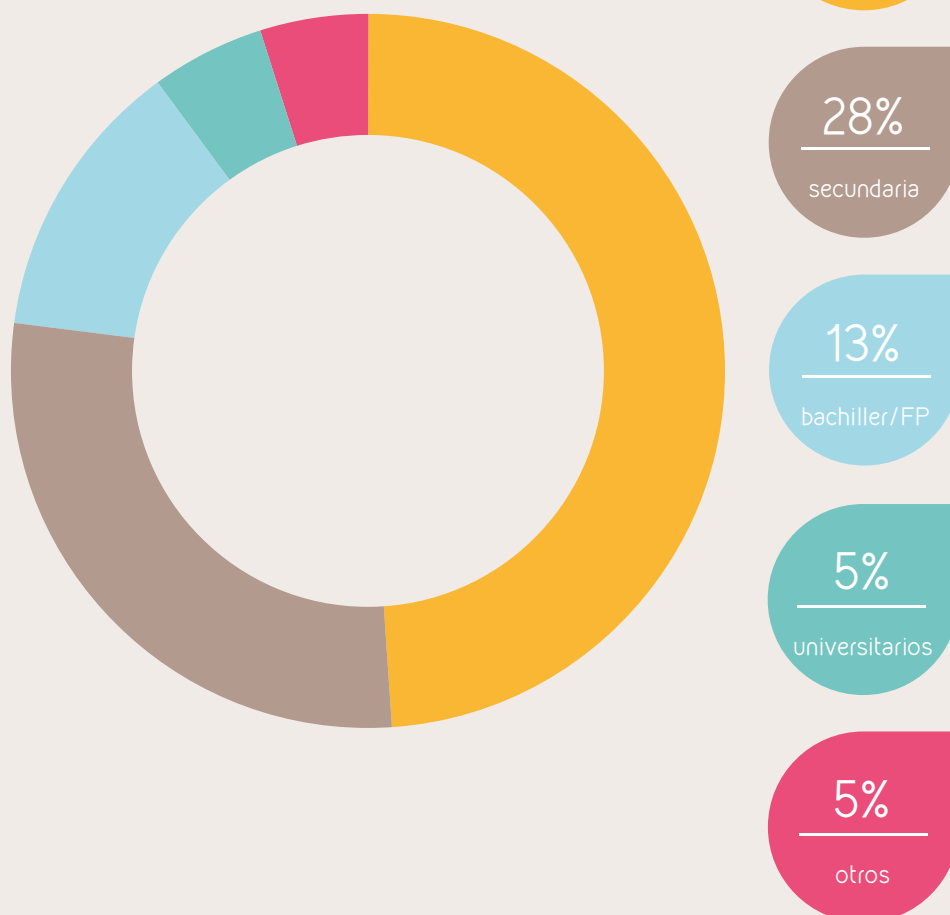
#### MUJERES



#### HOMBRES



### NIVEL FORMATIVO DE LOS PARTICIPANTES



A la vista de estos datos, es posible definir **el perfil mayoritario** de intervención del Programa de Empleo, que es el de **mujer, española** (muy pocos puntos por encima de la población inmigrante), **de entre 36 y 45 años, y con un bajo nivel formativo.**





---

# NUESTRA ACCIÓN ACOMPañAMOS EN LA BÚSQUEDA DE EMPLEO

---



Actualmente el acceso a un empleo digno supone el acceso a muchos derechos sociales, económicos y culturales.

Desde Cáritas, estamos comprometidos en acompañar, de manera personal e individualizada, a cada una de las personas que quieran recuperar su realidad y desde ahí seguir construyendo su futuro. **Acompañamos a las personas en su camino a la integración sociolaboral.**

Y desde el programa de empleo nos centramos especialmente en la búsqueda de un trabajo como base para esa integración. Porque sabemos que aunque no es el único (vivienda, salud, protección social, etc.), un empleo digno es uno de los requisitos de la integración social.

El objetivo principal del programa de empleo es por tanto la integración sociolaboral.



**DE TODAS LAS PERSONAS  
ATENDIDAS EN LAS  
ACCIONES DE EMPLEO,  
EL 19% HAN ACCEDIDO  
A UN EMPLEO**



Asesoramos, acompañamos y apoyamos en la búsqueda de empleo a través de procesos educativos que mejoran las condiciones personales, sociales y profesionales de las personas. Así aumentan sus oportunidades de acceso a un empleo digno. Llamamos a estos procesos **“itinerarios integrados de inserción sociolaboral”** porque son un **camino con diferentes etapas que recorrer hacia la integración sociolaboral.**

**El punto de partida de este “itinerario” es la acogida.** Escuchar y facilitar procesos de autoconocimiento, de identificación de las dificultades y potencialidades individuales, de conocimiento de la realidad. Este acompañamiento se inicia con una entrevista de acogida y avanza al ritmo de la persona. El acompañamiento individualizado continúa a lo largo de todo el proceso, en el que se van desarrollando diferentes acciones:

## **1. ACCIONES DE ORIENTACIÓN**

Para desarrollar actitudes positivas en la búsqueda de empleo, para mejorar las destrezas laborales y las técnicas de búsqueda activa de empleo, para facilitar información sobre los recursos de la zona. En definitiva, para motivar y mejorar la empleabilidad de las personas. Son acciones tanto individuales como grupales.

- **61.488 personas han participado en los servicios de orientación laboral en 2014.**



© Cáritas de Cádiz y Ceuta



© Cáritas de Ciudad Real

## 2. ACCIONES INTERMEDIACIÓN

Las acciones de intermediación son un puente entre las personas que buscan trabajo y las ofertas de empleo que ofrecen empresas y empleadores privados. Para ello, los intermediadores laborales realizan principalmente dos tipos de acciones: Prospección empresarial y Gestión de ofertas.

- **Los servicios de intermediación han atendido a 14.771 personas.**
- **8.196 personas y empresas se han acercado a Cáritas a ofrecer empleo.**
- **Hemos gestionado 6.159 ofertas de trabajo.**

### **3. ACCIONES DE FORMACIÓN**

Los espacios de formación que se desarrollan en Cáritas tienen como objetivo prioritario el aprendizaje de un oficio o la mejora del mismo. Son cursos, talleres, módulos o cápsulas formativas que se ofertan en función de las necesidades del mercado, de su duración, de si están homologadas o no, de los requisitos previos o del nivel de exigencia. Mediante esta diversidad de oferta se aumentan las posibilidades de que las acciones se ajusten a las diferentes necesidades de las personas.

- **Hemos desarrollado 770 acciones formativas en todo el territorio.**
- **19.048 han podido mejorar su formación gracias a estas acciones de formación.**
- **El 46% de las acciones formativas han incluido prácticas formativas no laborales en empresas.**



© Cáritas de Barbastro-Monzón



© Cáritas de Barbastro-Monzón

#### 4. ACCIONES DE APOYO AL AUTOEMPLEO

La apuesta por el empleo social nos lleva a realizar también acciones de apoyo al autoempleo para aquellas personas dispuestas a iniciar una actividad económica, bien en régimen de autónomo, bien formando una empresa o una cooperativa. Desde los servicios de apoyo al Autoempleo de Cáritas se realizan estudios de viabilidad del proyecto empresarial y se facilita orientación e información sobre cómo dar de alta una empresa y fórmulas de financiación.

- **481 personas participan en acciones de autoempleo.**
- **Se han puesto en marcha 47 iniciativas de autoempleo.**

Para algunas personas, una de las etapas de su itinerario de inserción sociolaboral es la participación en iniciativas de economía social.





---

# ECONOMÍA SOCIAL CREAMOS EMPLEO

---

**El empleo social es un puente entre la exclusión social y el mercado laboral.** En Cáritas, creamos empleo social a través de empresas de inserción, cooperativas, centros especiales de empleo, etc.

**Una empresa de inserción tiene como objetivo fundamental mejorar las condiciones personales, sociales y profesionales de las personas,** aumentando sus oportunidades de acceso a un empleo digno.

Trabajar en una empresa de inserción supone el aprendizaje de un oficio, un contrato laboral y un sueldo digno. Y mucho más, porque durante el tiempo que la persona está contratada por la empresa de inserción (máximo 3 años por ley), mejoran sus habilidades sociales, laborales, formación básica, cualificación laboral y conocimientos de mercado que le pueden permitir, una vez finalice su contrato en la empresa de inserción, encontrar empleo en una empresa del mercado tradicional.

**Las iniciativas de economía social en Cáritas, tienen una larga trayectoria y proyección.** Actualmente destacan iniciativas en el sector medio ambiental: proyectos de reutilización y reciclaje de ropa, cartón, vidrio, voluminosos, tiendas de ropa de segunda mano, rastros,...; proyectos ambientales de jardinería, agricultura y apicultura ecológica, poda de viñedos, limpieza de ríos... etc. También se generan iniciativas en el sector de los servicios a la comunidad, como servicios de ayuda a domicilio, y el turismo rural.



© Cáritas de Huesca



La creación de empleo social, la economía social, es, además, una importante aportación de Cáritas y muchas otras organizaciones sociales al modelo tradicional de los Servicios Públicos de Empleo.

**Las empresas sociales funcionan como verdaderas “antenas” locales** porque a nivel local pueden detectar las necesidades (de negocio) así como los recursos (del entorno):

**a) Identifican las necesidades insatisfechas y dan visibilidad a los mercados inciertos.** Por ejemplo, una empresa de inserción, bar-restaurante, en el centro cultural del pueblo.

**b) Producen nuevos servicios y generan fuentes duraderas de empleo.** Por ejemplo, una empresa de inserción dedicada a la agricultura ecológica.

**c) Sacan a la luz actividades informales, las dignifican y aseguran.** Por ejemplo, una cooperativa de ayuda a domicilio.

**d) Responden de manera flexible a diferentes problemas.** Por ejemplo, una empresa de inserción de jardinería, albañilería y fontanería.

**e) Movilizan diferentes recursos fiscales.** Por ejemplo, a través de la inclusión de cláusulas sociales en los procedimientos de contratación pública.

**g) Crean empleo y, por tanto, cohesión social.**



## 2014 HA SIGNIFICADO

- 86 nuevos puestos de inserción en 2014
- 488 personas con contrato de inserción
- 396 puestos de trabajo de inserción
- 692 puestos de trabajo (inserción + estructura)
- 40 iniciativas de economía social
- 3 nuevas iniciativas de economía social puestas en marcha en 2014
- 31 empresas de inserción
- 7 cooperativas, 5 de ellas además son empresa de inserción
- 2 centros especiales de empleo





---

# PROGRAMA OPERATIVO PLURIRREGIONAL DE LUCHA CONTRA LA DISCRIMINACIÓN 2007-2013

---



**El Fondo Social Europeo (FSE) es el instrumento destinado a respaldar las políticas de los Estados miembros (de la UE) en el cumplimiento de los objetivos de inclusión social, no discriminación, fomento de la igualdad entre mujeres y hombres, educación y formación.**

Para el cumplimiento de sus objetivos, el FSE incluyó en su estructura de programación tres programas operativos de carácter plurirregional que han servido de complemento de las intervenciones desarrolladas en el ámbito de las comunidades autónomas.

Dado que España es un país con altos niveles de descentralización política y administrativa, buena parte de los recursos europeos se gestionan desde las comunidades autónomas. El Programa Operativo de Lucha contra la Discriminación (POLCD) es uno de los tres programas que son de ámbito nacional. Por este motivo, se concibe como complementario a los programas territoriales y se caracteriza por centrarse en aquellas personas y grupos de población que sufren especialmente la discriminación y la exclusión.

En este sentido, el POLCD 2007-2013 fue diseñado con la finalidad de dar respuesta al segundo de los tres objetivos estratégicos del Fondo Social Europeo para el periodo 2007-2013:

*“Atraer a más personas al mercado laboral, haciendo del trabajo una opción real para todos y todas, fomentando la empleabilidad, la inclusión social y la igualdad entre hombres y mujeres, impulsando, especialmente, la integración sociolaboral de las personas jóvenes, paradas de larga duración, inmigrantes, personas con discapacidad y en riesgo de exclusión del mercado de trabajo”.*



Sus ejes prioritarios son:

- **La mejora de acceso en el empleo y la conservación del puesto de trabajo**, teniendo especialmente en cuenta el enfoque de género, los servicios de apoyo y acceso a niños y niñas y a personas dependientes, y el refuerzo de la integración social de las personas inmigrantes.
- **La mejora de la inclusión de las personas menos favorecidas**, propiciando vías de integración y reintegración en el mercado laboral, la lucha contra la discriminación y el fomento de la diversidad en el puesto de trabajo.
- **La movilización para la introducción de reformas en el ámbito del empleo y la inclusión, fomentando colaboraciones**, pactos y redes entre las partes interesadas.
- **El refuerzo de la capacidad institucional** a nivel local, regional y nacional. La gestión del POLCD 2007-2013 se ha llevado a cabo a través de diez organismos intermedios (cinco organismos públicos y cinco privados). **Cáritas Española** es uno de ellos.

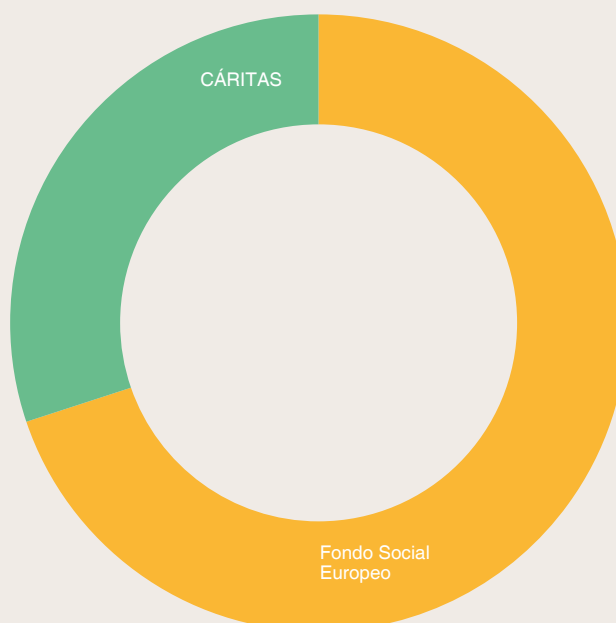
La experiencia de Cáritas Española en la participación del Fondo Social Europeo a través de este programa, nos demuestra que **los fondos estructurales son un instrumento que puede jugar un papel fundamental en la inclusión** activa de las personas más desfavorecidas.



Más allá de los números, el Programa Operativo ha supuesto un importante impulso para el programa de empleo de Cáritas, colaborando en la consolidación de miles de itinerarios de inserción, apoyando en la mejora de nuestra capacidad para dar respuestas eficientes a problemas complejos, facilitando el soporte para trabajar con las personas de una forma integral, posibilitando el impulso para la creación de tejido y capital social, y proporcionando la garantía de intervención con muchas personas en procesos de inserción a medio y largo plazo.

A finales de 2014, el total de recursos económicos invertidos en este programa desde 2007 ascendía a **39.250.000 €**. Este montante está compartido entre el Fondo Social Europeo, **27.475.000 €**, y la propia Cáritas Española, que ha aportado al mismo un total de **11.775.000 €** de cofinanciación.

### RECURSOS ECONOMICOS INVERTIDOS 2014



CÁRITAS

11.775.000 €

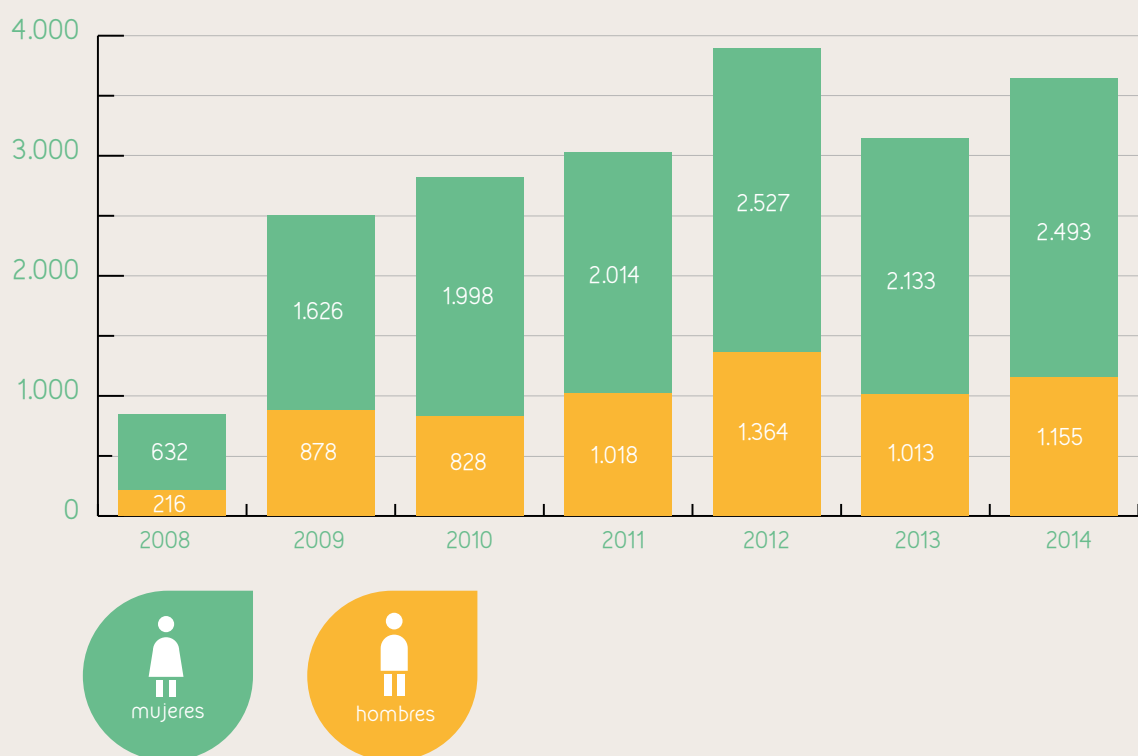
Fondo Social  
Europeo

27.475.000 €

## 1. ALGUNOS DATOS SOBRE LA PARTICIPACIÓN DE CÁRITAS EN 2014

A lo largo de 2014, un total de **21.990 personas** han iniciado un itinerario de inserción socio laboral en Cáritas. De ellas, **3.648 han culminado su proceso con un empleo** y otras tantas han mejorado su empleabilidad participando de las acciones de orientación laboral, formación o intermediación. De las personas que han participado en el programa, un 61% han sido mujeres (13.546).

### PARTICIPANTES 2008-2014

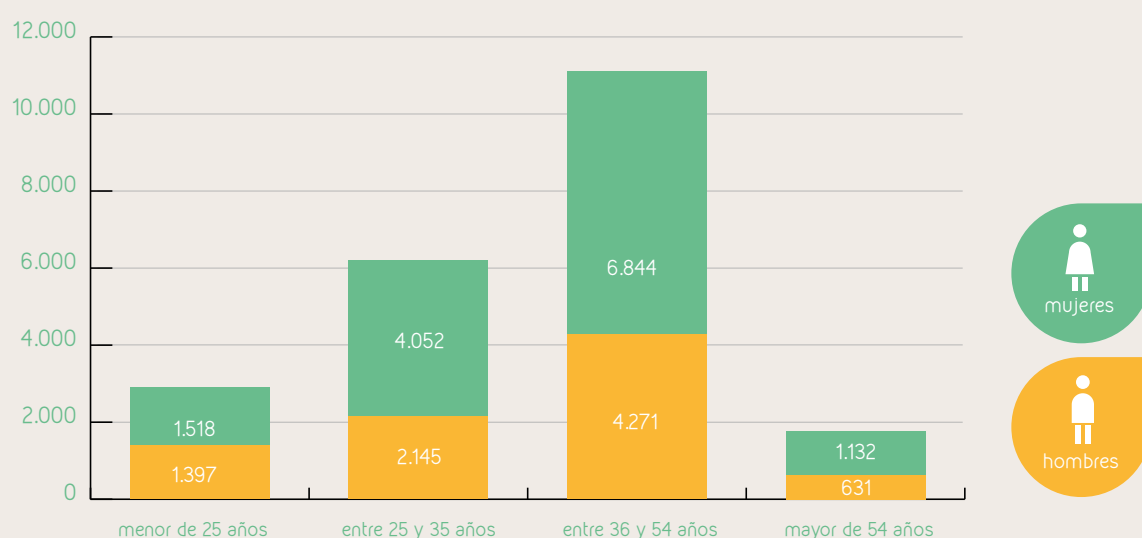




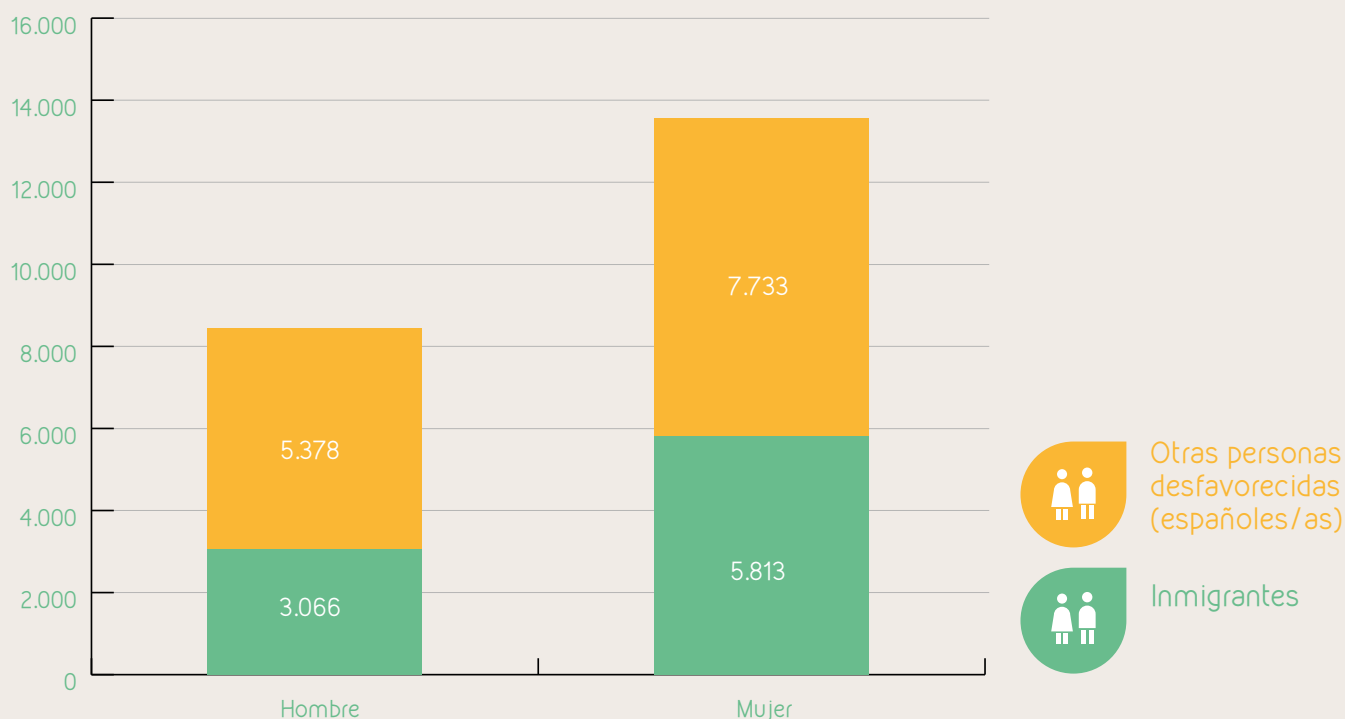
## PROGRAMA OPERATIVO PLURIRREGIONAL DE LUCHA CONTRA LA DISCRIMINACIÓN 2007-2013

En cuanto a la **tasa de inserción**, podemos hablar de **16,5% de inserción en 2014**. Por tanto, a pesar de la situación de un mercado laboral que destruye permanentemente empleo, desde el programa operativo de Cáritas se está consiguiendo que un porcentaje significativo de las personas más alejadas del mercado laboral se incorporen al mismo.

### PARTICIPANTES 2014 (EDAD Y SEXO)



### PARTICIPANTES 2014 (SEXO-GRUPOS VULNERABLES)



En cuanto a la procedencia de las personas que han participado en 2014, un 60% de ellas son españolas.

A lo largo de todos estos años son miles los itinerarios que se han desarrollado, incorporando acciones que han favorecido la inclusión de muchas personas en situación o riesgo de exclusión social. **La participación de Cáritas Española en el POLCD 2007-2013 también ha facilitado la puesta en marcha de más de 50 campañas de sensibilización, el impulso de más de 100 redes y el desarrollo de estudios de investigación**, lo que ha contribuido a la sensibilización de la población y del tejido empresarial.

## 2. LAS ENTIDADES DEL TERCER SECTOR Y EL POLCD 2007-2013

El POLCD ha supuesto para España un avance importante por dos motivos:

- En primer lugar porque, por primera vez, un PO de ámbito nacional se dedicaba, exclusivamente, a la inclusión sociolaboral de colectivos que encuentran especiales dificultades en el acceso al mercado de trabajo.
- También por primera vez, una serie de ONG asumíamos el papel de entidades gestoras o intermedias en la gestión de ese programa.

La participación de las ONG españolas como beneficiarias de Fondos Estructurales, especialmente en lo tocante al FSE, ha sido histórica, pero lo novedoso de este programa es que estas entidades nos convirtiéramos en entidades gestoras o intermedias.

Las cuatro entidades sin ánimo de lucro (Cáritas Española, Cruz Roja Española, Fundación Once y Fundación Secretariado Gitano) que gestionamos una parte del mismo, colaboramos desde la convicción de que el **intercambio mutuo no solo contribuye a la mejora de la gestión, sino que repercute en beneficio de las personas destinatarias**. Esta colaboración se ha hecho cada vez más fluida e intensa, de modo que se traduce en acciones formativas, organización de eventos, intercambio de herramientas y encuentros permanentes.

Las entidades del Tercer Sector Social estamos firmemente convencidas de que **nuestra sociedad tiene que garantizar la igualdad de oportunidades a todas las personas y debe poner a su disposición los recursos necesarios para su promoción individual**.



Para todas nosotras, la participación del programa ha supuesto, más allá de los resultados numéricos, un enorme avance, que se resume en:

- Una **mejora del conocimiento** a través de estudios, análisis y observatorios sobre la realidad de los colectivos y grupos de personas que más sufren la pobreza y la exclusión del mercado de trabajo.
- El **desarrollo e implementación de métodos y herramientas** adaptadas.
- La puesta en marcha de **acciones de sensibilización**.
- La **especialización** de profesionales y la **movilización** de personas voluntarias que nos han permitido realizar un esfuerzo de adaptación a las necesidades y peculiaridades de grupos que tienen especiales problemáticas y dificultades para su promoción social e inserción sociolaboral.

En 2014 hemos desarrollado una campaña conjunta dirigida a jóvenes:



**¿QUIERES ESCRIBIR  
LA LETRA DE TU FUTURO?**

El eje de la campaña, que está cofinanciada por el Programa Operativo Plurirregional de Lucha Contra la Discriminación del Fondo Social Europeo y el Ministerio de Empleo y Seguridad Social, gira en torno a unos vídeos musicales protagonizados por algunos de los jóvenes que participan en los proyectos de Caritas, Cruz Roja y Fundación Secretariado Gitano, y el grupo de música “Conciencia Urbana”.

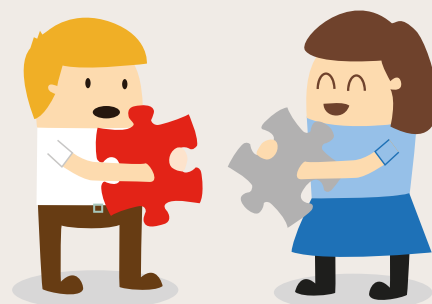
Los vídeos, junto al resto de piezas de sensibilización, están disponibles en el microsite [www.ponemoslamusica.org](http://www.ponemoslamusica.org). Esta campaña va a tener continuidad a lo largo de 2015.



---

# COMPROMISO

---

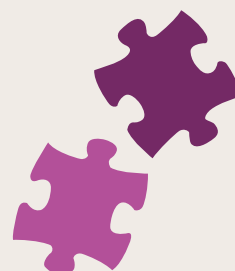


## 1. AGENTES DE CÁRITAS CON EL EMPLEO

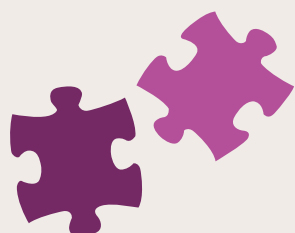
La acción de Cáritas en el ámbito del empleo no sería posible sin la imprescindible aportación, en tiempo y en compromiso, de las personas voluntarias y contratadas. En 2014 han colaborado activamente en la prestación de los servicios de empleo **2.619 voluntarios y voluntarias y 823 personas contratadas**.



© Cáritas de Canarias



© Cáritas de Canarias



## 2. RECURSOS ECONÓMICOS

**En 2014 hemos invertido 40.693.707,65 € en acciones de empleo y economía social.**

Estos fondos proceden de aportaciones privadas (socios, donantes y empresas colaboradoras), subvenciones públicas (Fondo Social Europeo, administraciones estatales, autonómicas y locales) e ingresos de las actividades de las empresas de economía social.



© Cáritas de Huesca

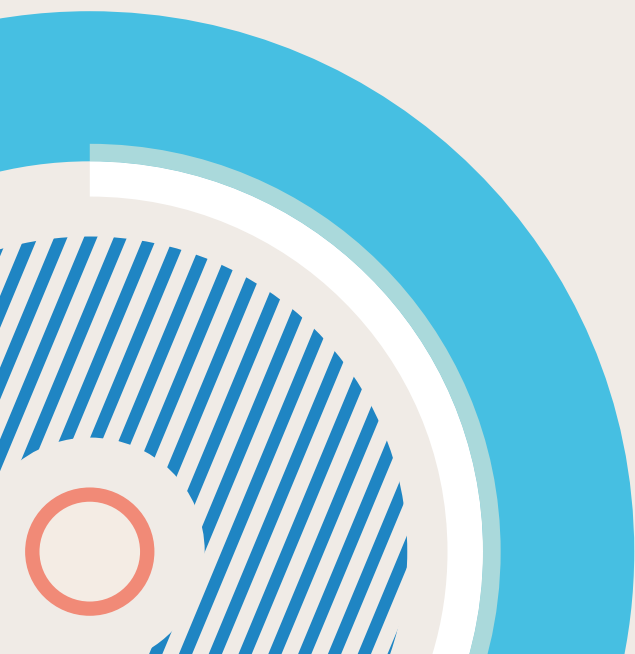




---

# LOGROS

---



## 1. RESULTADOS 2014

Como ya hemos indicado, durante el año 2014, han sido **70.971 personas las que han participado en los programas de empleo** que desarrollan las diferentes Cáritas Diocesanas en toda España.

**61.488 personas han participado en acciones de orientación** para el empleo, lo que supone un 87% del total de las personas que han pasado por los diferentes programas de empleo.

Respecto a las **acciones de formación**, han sido **19.048 las personas** que se han podido formar y, por lo tanto, mejorar en sus habilidades laborales y profundizar en conocimientos específicos. Se han desarrollado 770 acciones de formación. Además, el 46% de estas formaciones cuenta con prácticas formativas no laborales, que contribuyen sustancialmente a la mejora de la empleabilidad y a la posibilidad de acceder a un empleo.



© Cáritas de Burgos

Los servicios de intermediación laboral de las diferentes Cáritas Diocesanas, han gestionado, durante el año, 6.159 ofertas de trabajo y realizado 8.196 contactos con empleadores. **En estos servicios de intermediación laboral han participado 14.771 personas** (el 21% del total de participantes del programa de empleo).

Cabe destacar las **481 personas** que durante el año 2014 **se han iniciado en el emprendimiento laboral, a través de acciones de autoempleo**.





© Cáritas de Ciudad Rodrigo

Respecto a los **talleres productivos** que se han llevado a cabo en este año, **1.618 personas han podido participar en los 49** que se han desarrollado.

En cuanto a las **iniciativas de economía social** (empresas de inserción, cooperativas, centros especiales de empleo, etc.), **488 personas han participado de estas iniciativas.**

Durante 2014 se han mantenido 369 puestos de inserción y se han creado 86. Son **488 las personas** que a lo largo del año **han podido tener un contrato de inserción.** Y **54 han logrado acceder al empleo tradicional**, lo que supone una tasa de inserción del 11%.

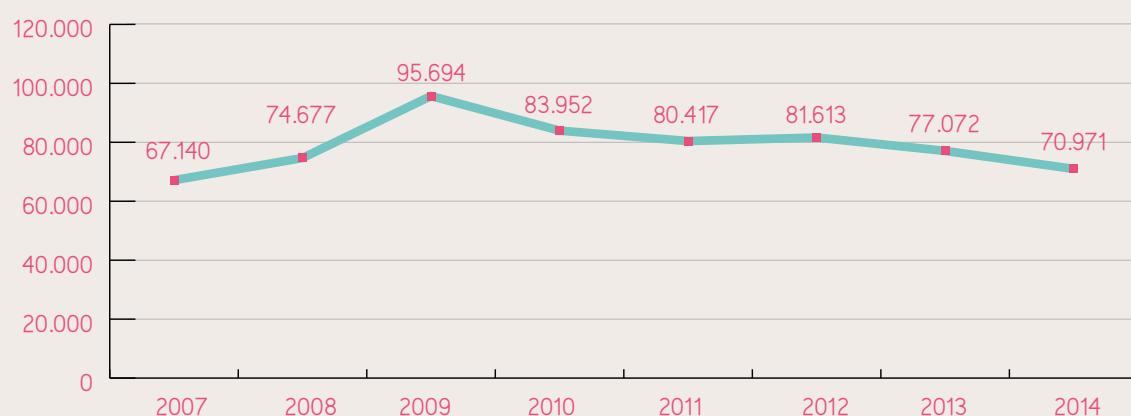
Los programas de empleo de Cáritas cuentan con 31 empresas de inserción, 7 cooperativas (de las cuales 5 son además empresas de inserción) y 2 centros especiales de empleo, con un total de 692 trabajadores y trabajadoras (entre personal de estructura y personal de inserción).

**13.681 personas han conseguido un empleo tras participar en las diferentes acciones de acogida, orientación, formación, intermediación, apoyo al autoempleo y economía social. Esto supone el 19% de las personas que han participado en los programas de empleo de Cáritas.**

## 2. EVOLUCIÓN DEL PROGRAMA DE EMPLEO 2007-2014

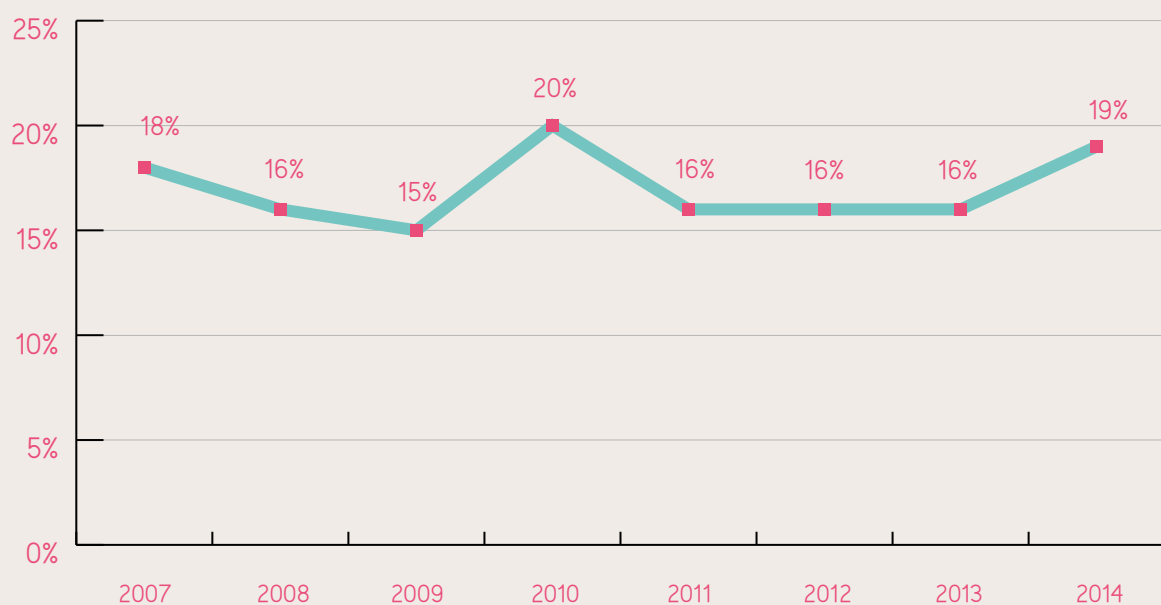
**Observando la evolución del número de personas que participan de los programas de empleo de Cáritas, constatamos a partir de 2010 un descenso.** Debido a la situación del mercado de trabajo los procesos de inserción laboral son cada vez más largos y las personas necesitan poner en juego más acciones dentro de sus itinerarios para acercarse al objetivo de acceder y mantener un empleo. Esto implica una disminución en el número total de personas atendidas ya que hace falta poner en juego más recursos para lograr el objetivo de la inserción sociolaboral. Además, en los dos últimos años, pueden ser otras las razones por las que disminuyen el número de personas participando en acciones de empleo. El retorno de muchos migrantes y la desmotivación por procesos largos de desempleo y exclusión social, pueden añadirse a estas razones.

### EVOLUCIÓN DEL NÚMERO DE PARTICIPANTES

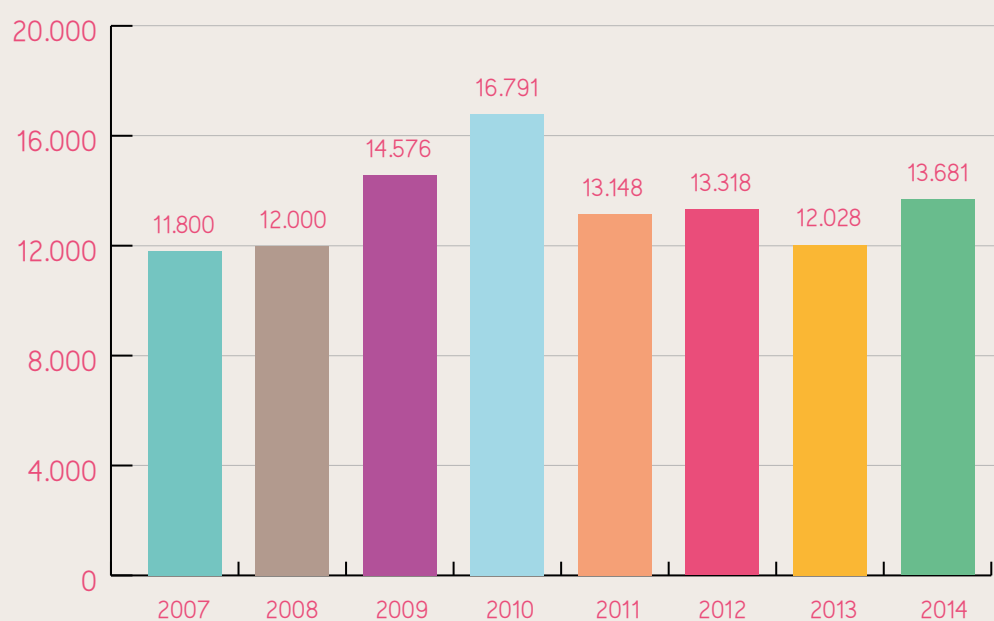


Por otro lado, tras tres años en los que la tasa de inserción se ha mantenido en un 16%, durante 2014, el mayor impulso en las acciones de intermediación y los procesos de acompañamiento en profundidad a los que hacíamos mención anteriormente, han dado su fruto. Llegamos a una **tasa de inserción del 19%**, por encima de la media de los últimos ocho años. **Son 13.681 personas las que han conseguido empleo durante 2014.**

## EVOLUCIÓN DE LA TASA DE INSERCIÓN

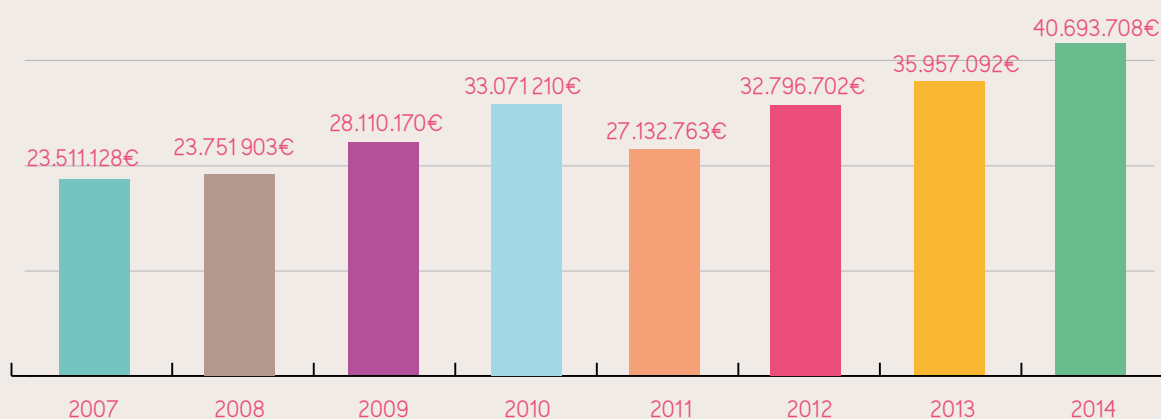


## EVOLUCIÓN DEL NÚMERO DE PERSONAS QUE CONSIGUEN EMPLEO



Respecto a la evolución de los recursos invertidos, se observa un crecimiento paulatino de los mismos, lo que refuerza la apuesta de Cáritas con el empleo. La apuesta por la creación de empleo social desde las diversas iniciativas de economía social, contribuyen a este aumento de recursos invertidos.

### EVOLUCIÓN DE RECURSOS INVERTIDOS



Analizando la evolución de los participantes en las diferentes acciones de los programas de empleo observamos una ligera disminución de participantes en acciones de orientación laboral desde 2012. Esta situación apoya los datos registrados en 2014 y refuerza la teoría de la necesidad de desarrollar procesos más largos y más profundos. El **aumento** que desde 2011 se viene observando **en el número de personas voluntarias y contratadas en los programas de empleo** muestra igualmente la necesidad de recursos humanos, de personas, que puedan acompañar integralmente los procesos de inserción sociolaboral.

La evolución del número de personas que participan en las formaciones laborales desarrolladas en todo el Estado ha venido mostrando una tendencia positiva desde 2011, sin embargo, en 2014 se produce una ligera reducción, seguramente debida a la disminución total de participantes en el programa. Las 19.048 personas que han realizado acciones de formación laboral suponen un 27% de los participantes totales del programa. Este porcentaje ha aumentado desde el 13% de 2011, hasta el 27% actual. **Teniendo en cuenta que desde 2011 la tasa de inserción se ha mantenido o aumentado de año en año (del 16% al 19%), se confirma una vez más la importancia de la formación en el proceso de mejora de la empleabilidad y en el itinerario individual de integración sociolaboral.**

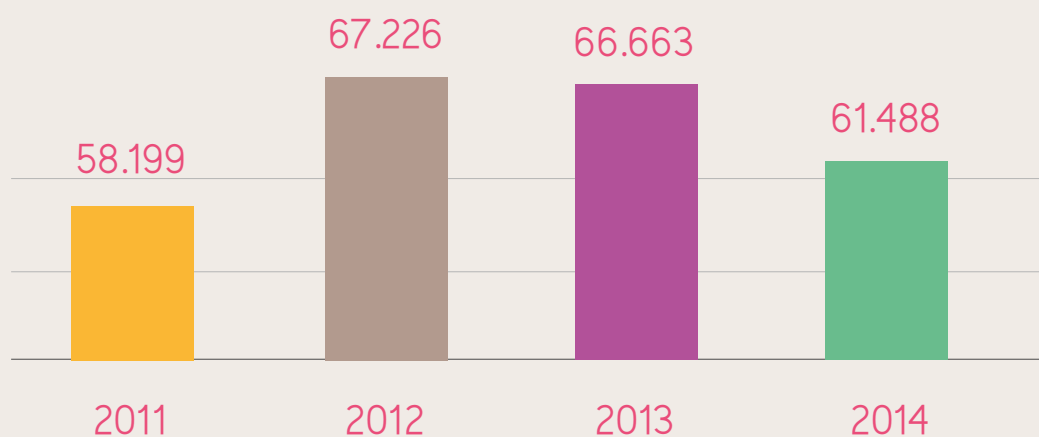
**Uno de los datos más relevantes es el aumento del porcentaje de formaciones con prácticas formativas no laborales, que pasa del 16% en 2011 al 46% en 2014.** De nuevo puede entenderse que el aumento de la tasa de inserción está relacionado con el aumento del número de prácticas no laborales.

El porcentaje de las personas con las que se realizan acciones de intermediación laboral ha sufrido también variaciones desde 2011. En ese año el 27% de las personas que participaron en los programas de empleo pudo participar en procesos de intermediación laboral. En 2012 se produjo una baja de nueve puntos que comienza a recuperarse en 2013. **En 2014 han participado en acciones de intermediación laboral el 21% de las personas que han participado de los programas de empleo.** Si comparamos este dato con la tasa de inserción, de nuevo observamos que un buen desarrollo de los servicios de formación e intermediación laboral, ayudan a mejorar la inserción sociolaboral.

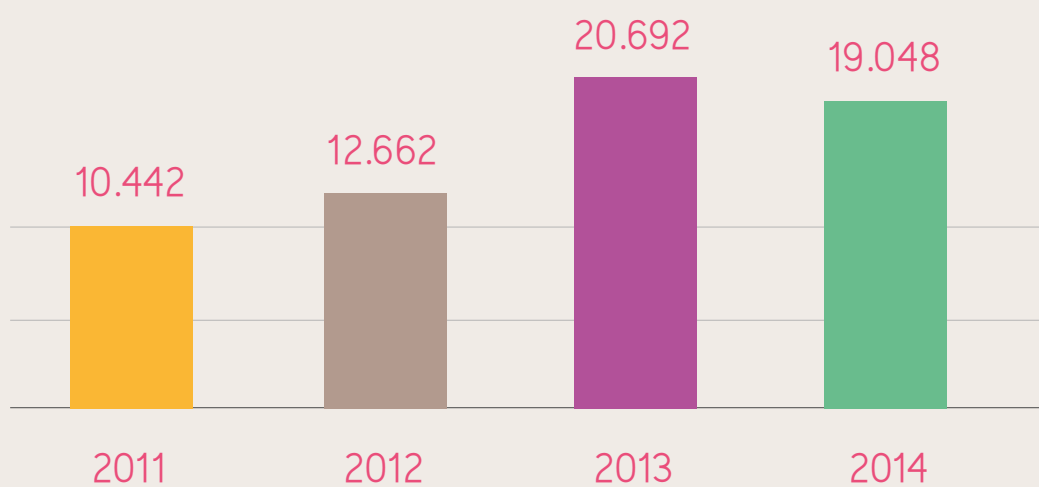
Por último, observamos un significativo aumento del número de personas que inician procesos de emprendimiento laboral. **Si en 2011 fueron 45 personas las que se decantaron por el autoempleo, en 2014 son ya 481.**



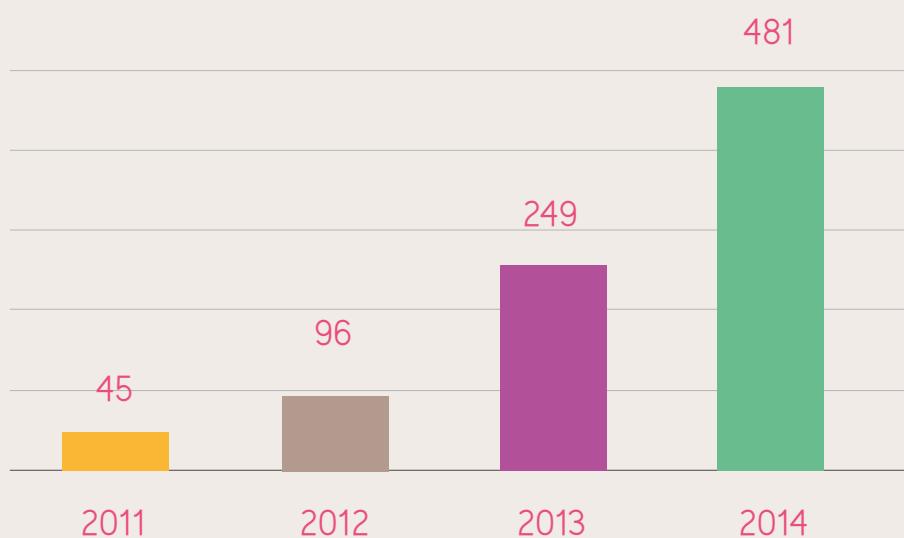
## EVOLUCIÓN DEL NÚMERO DE PARTICIPANTES EN ORIENTACIÓN



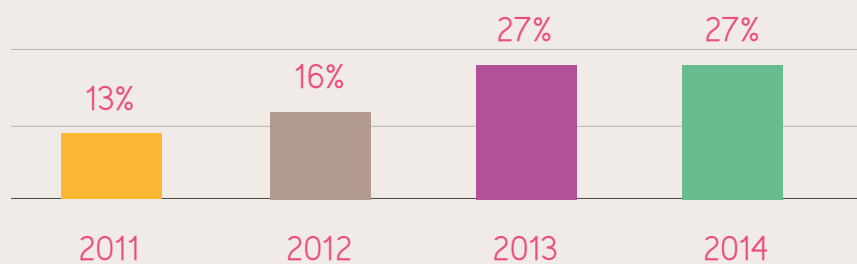
## EVOLUCIÓN DEL NÚMERO DE PARTICIPANTES EN FORMACIÓN



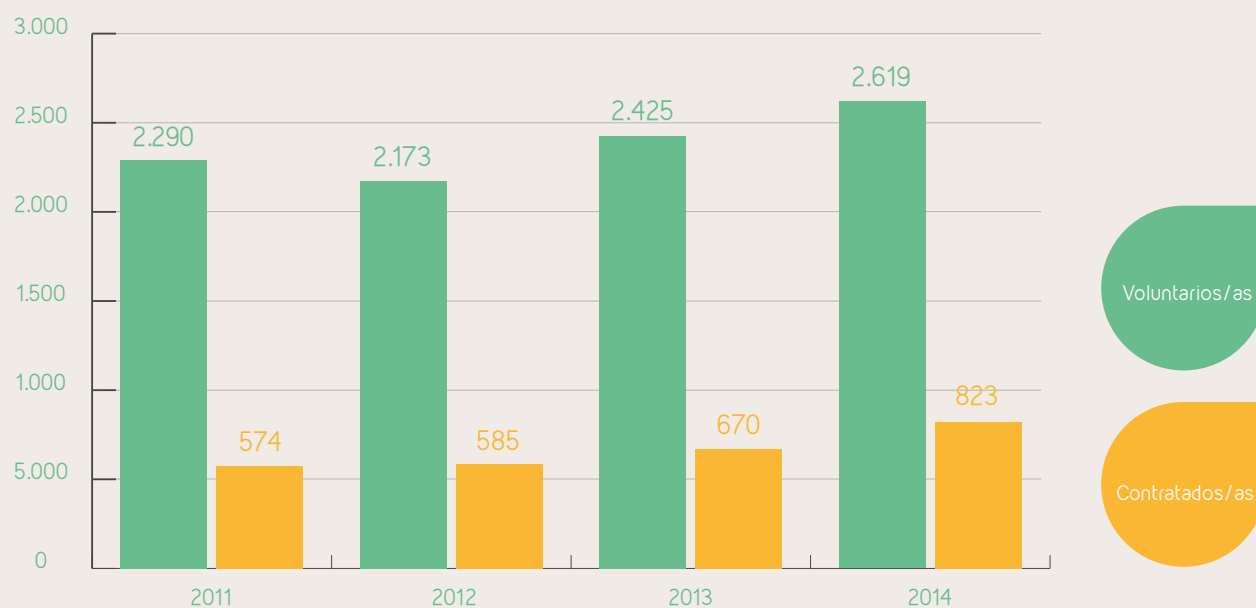
## EVOLUCIÓN DEL NÚMERO DE PARTICIPANTES EN AUTOEMPLEO



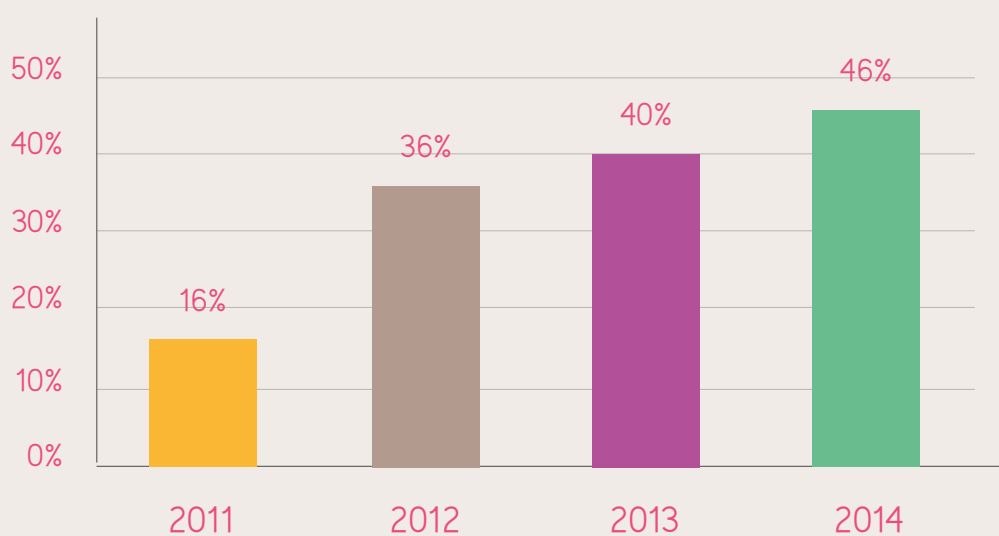
## EVOLUCIÓN DEL NÚMERO DE PARTICIPANTES EN INTERMEDIACIÓN



## EVOLUCIÓN DEL NÚMERO DE AGENTES DE CÁRITAS CON EL EMPLEO



## EVOLUCIÓN DEL PORCENTAJE DE PRÁCTICAS FORMATIVAS NO LABORALES



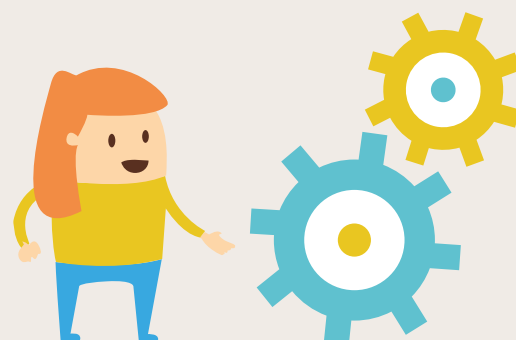
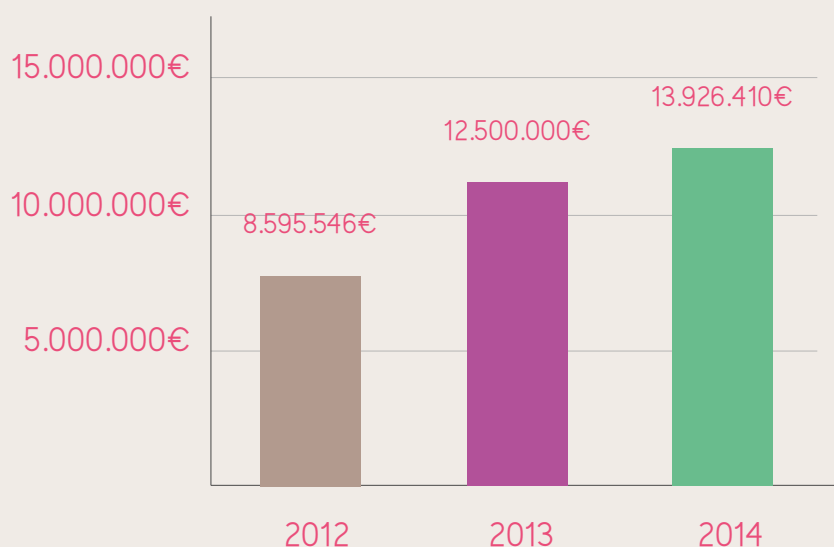


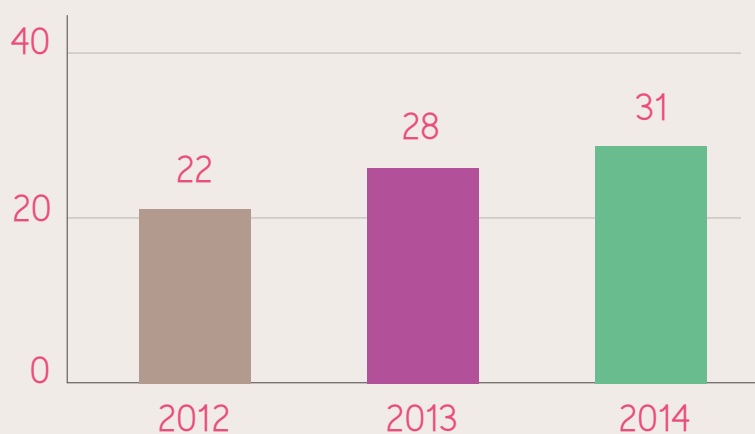
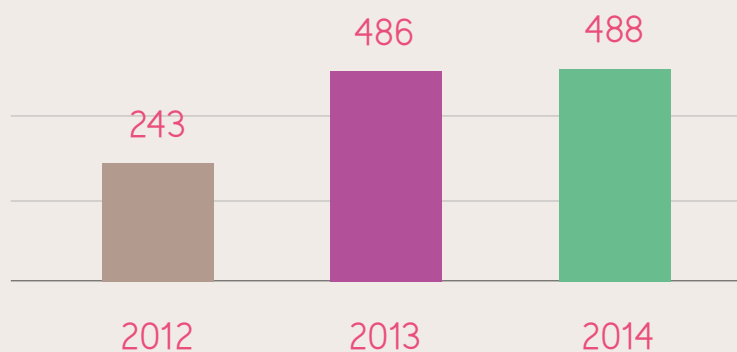
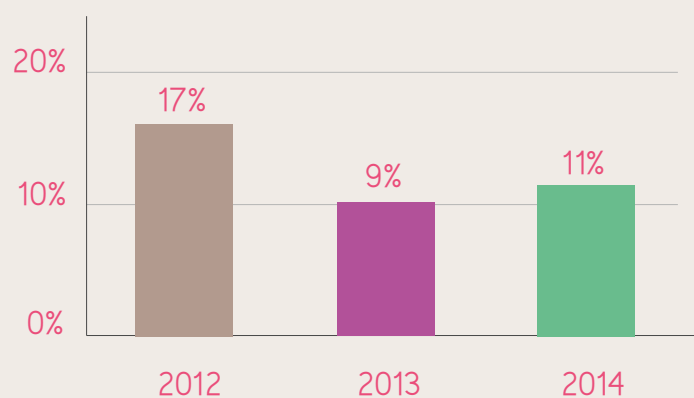
La evolución de los datos en economía social viene marcada por una clara tendencia expansiva. La apuesta de Cáritas por este sector a través del mantenimiento y creación de diferentes iniciativas de economía social es clara, desde 2011.

Los datos más significativos tienen que ver con el **aumento de iniciativas de economía social, especialmente con el aumento de empresas de inserción**. Esta es la razón por la que el número de personas con contrato de inserción continúa creciendo año a año.

El último dato revelador es el número de personas que, a través de la economía social, consigue acceder a un empleo en el mercado tradicional. La disminución de esta tasa en 2013 parece superada ya que en 2014 se alcanza un 11%: **54 personas consiguen un empleo tras realizar su itinerario de inserción sociolaboral en una iniciativa de economía social**.

#### RECURSOS ECONÓMICOS INVERTIDOS EN ECONOMÍA SOCIAL



**NÚMERO DE EMPRESAS DE INSERCIÓN****NÚMERO DE PERSONAS CON CONTRATO DE INSERCIÓN****TASA DE INSERCIÓN EN EL MERCADO ORDINARIO DE TRABAJO**



---

¿QUÉ PUEDO  
HACER?  
¿QUÉ PUEDES  
HACER?

---



## NOSOTROS

- **La persona que trabaja en mi casa está contratada dignamente**

- Las personas que trabajan en tu casa tienen derecho a un empleo digno (contrato, alta en la Seguridad Social, salario justo...). Nosotros podemos orientarte.

<http://www.nadiesinfuturo.org/de-interes/article/folleto-didactico-informaciones>

- **Consumo de manera responsable: Sé que cuando compro estoy apoyando una empresa y no todas son iguales**

- Apoya con tu compra a las que ofrecen empleo digno.
- Contrata y/o compra productos y servicios en empresas de economía social (ropa de segunda mano, productos de comercio justo, de artesanía, de agricultura ecológica, servicios de jardinería, limpieza...).

<http://caritasespanola.org/economiasolidaria/que-es-la-economia-solidaria/economia-social/iniciativas-de-la-economia-social-en-caritas>

- Tampoco te olvides de las pequeñas empresas de tu localidad.

- **Comparto mi tiempo y conocimiento como voluntario/a**

- Puedes apoyar en las acciones de formación, orientación y acompañamiento en la búsqueda de empleo, elaboración de currículum, contactos con empresas..., y, sobre todo, estando cerca, ofreciendo apoyo y aliento a personas que se encuentran a diario con la frustración de un mercado laboral que no les ofrece la oportunidad que necesitan.



- **Contribuyo con una aportación económica**

- El apoyo económico también es necesario para llevar a cabo nuestras acciones; contar con personal cualificado, materiales formativos y espacios dignos, apoyar iniciativas de autoempleo, invertir en la generación de empresas de economía social...

<http://www.caritas.es/colabora.aspx>

- **Sigo a Cáritas en redes sociales y comparto su mensaje**

- [Facebook](#), [Twitter](#), [Youtube](#).
- Campaña de jóvenes <http://ponemoslamusica.org/>



## EMPRESAS

- **Ofrece empleo digno para personas en situación de dificultad social**
  - Dale valor a la oportunidad que puedes generar en la vida de una persona.
- **Abre tu empresa a las personas que más lo necesitan**
  - Comunica tus ofertas de empleo a nuestros servicios de intermediación laboral.
  - Te ayudamos a encontrar a la persona que necesitas, así estás ayudando a personas que están en búsqueda de empleo.



- **Prioriza el empleo digno en tu empresa**
  - Asegúrate de que en tu empresa los trabajadores y trabajadoras tienen salarios dignos, jornadas laborales sostenibles, sistemas de conciliación familiar y que sus derechos laborales se respetan.
  - Cuando tengas posibilidad de hacer inversiones, invierte en generar empleo.
- **Ofrece formación en el puesto de trabajo y prácticas formativas no laborales en tu empresa**
  - Puedes apoyar a muchas personas en su formación y tienes la oportunidad de conocer a futuros trabajadores de tu empresa.

- **Incorpora la economía social en tu política de compras y contrataciones**

- Muchos de los productos y servicios que necesitas en tu empresa puedes contratarlos y/o comprarlos en empresas de economía social (reciclado de papel y otros residuos, jardinería, limpieza, regalos de empresa...).

<http://caritasespanola.org/economiasolidaria/que-es-la-economia-solidaria/economia-social/iniciativas-de-la-economia-social-en-caritas>

- Tampoco te olvides de las pequeñas empresas de tu localidad.

- **Financia un proyecto**

- El apoyo económico también es necesario para llevar a cabo nuestras acciones, contar con personal cualificado, materiales formativos y espacios dignos, apoyar iniciativas de autoempleo, invertir en la generación de empresas de economía social...

<http://www.caritas.es/colabora.aspx>

- **Sigo a Cáritas en redes sociales y comparto su mensaje**

- [Facebook](#), [Twitter](#), [Youtube](#).
- Campaña de jóvenes <http://ponemoslamusica.org/>



## LA ADMINISTRACIÓN

- **Apuesta firme y decidida por la Educación y la formación de nuestros jóvenes** (que comienza desde la educación infantil)
  - Frenar el abandono escolar (25%) --> camino a la exclusión.
    - Campaña de sensibilización entre nuestros jóvenes ante la gran amenaza que supone el abandono escolar.
    - Pasar de la “mano de obra no cualificada” a la preparación de nuestros jóvenes y la “dignificación de todos los puestos” --> aportando más valor y calidad.
  - Mayor apuesta por la formación profesional para romper los extremos: Universidad - Abandono.
    - Mayor adecuación al mercado laboral y a las necesidades locales: estudios serios y ágiles de prospección del mercado de trabajo.
  - Activa el Sistema Nacional de Cualificaciones Profesionales.
    - Desarrollando planes de coordinación interautonómica.
- **Consolida el modelo de formación en el puesto de trabajo y de prácticas formativas no laborales**, con medidas que aseguren la protección de derechos tanto de trabajadores/as como de personas en prácticas.
- **Impulsa Planes de Desarrollo Local** orientados al empleo:
  - Mejora los servicios de orientación y prospección empresarial, con agentes de desarrollo local especializados.
  - Desarrolla e invierte en los Observatorios Locales de Empleo.
  - Haz una presentación pública anual de los Planes de Desarrollo Local. Sé transparente en esta comunicación.





- **Desarrolla un plan de flexibilidad en el sistema de prestaciones a desempleados/as**
  - Facilita vías para que se pueda pausar (y retomar) la percepción de las ayudas cuando se accede a un empleo temporal.
- **Adapta los modelos basados en incentivos y bonificaciones en propuestas más centradas en el desarrollo de las personas:**
  - Orientadores.
  - Itinerarios personalizados.
  - Formación técnica.
  - Desarrollo de los planes locales.
- **Articula y asegura cláusulas sociales en la contratación pública.** Favorece los concursos públicos para la contratación de empresas de economía social.





[www.caritas.es](http://www.caritas.es)

